



Retour d'expérience n°5 / 2020-07-19

Feu de Forêt GENERARGUES

CONTEXTE

Ce lieu est connu des SP puisque le théâtre de nombreuses interventions tant au profit de la Bambouseraie, que du secours en canyon ou des plages du Gardon. Le site est régulièrement soumis à des départs de feux de forêts dont le dernier important remonte à 2015.

Une FIR établie les accès et procédures concernant les interventions sur la bambouseraie.



CONDITIONS METEOROLOGIQUES ET ASTRONOMIQUES

Ce dimanche 19 Juillet 2020, la zone 3 est classée en Modérée, en limite de la zone 4 qui elle est en Sévère.

La météo annonce un vent faible avec des températures comprise entre 31 et 34°C.

- 3 GIFF sont positionnés sur le terrain (NERS, CABRIERES, VERGEZE), les autres CCF sont casernés selon les modalités de l'OOFDF 2020
- La chaîne de commandement estivale est activée (aucun FDF4 CEVAIG n'est planifié, les cadres FT sont en astreinte BES/AMB)
- Le PC ALES est armé avec un RENS de ALES et un MOY de GEN
- Horus est en vol, les dangels sont tous activés, l'HBE est opérationnel

Zone de départ de feu

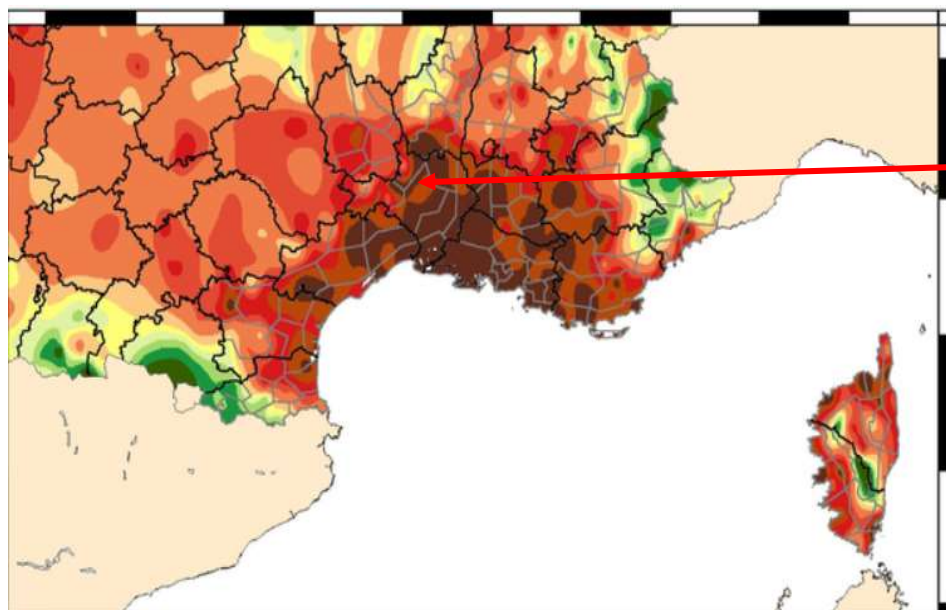


Modérée : La sensibilité de la zone augmente. L'état de dessèchement est faible ou modéré. En cas de feu celui-ci se propagerait avec une vitesse modérée.

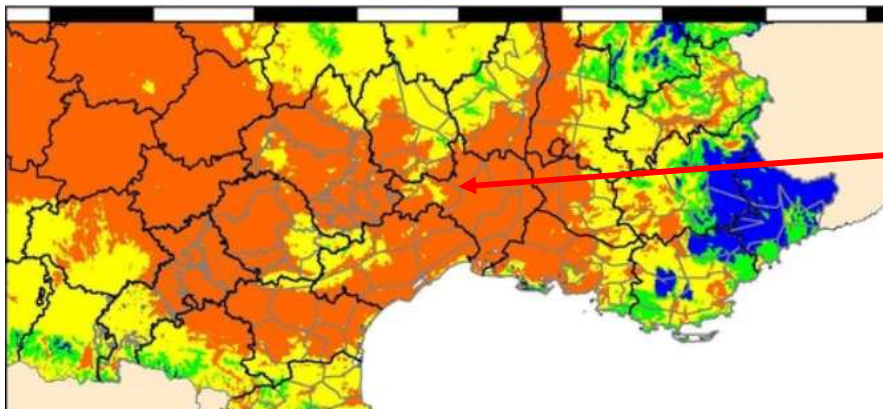
Sévère : La zone est sensible, le dessèchement est modéré ou fort. Deux cas sont à envisager :

Le départ d'un feu est peu probable. Toutefois en cas de départ de feu, il pourrait se propager avec une vitesse élevé. Ce cas est rencontré dans des situations où l'humidité de l'air est élevée.

Le risque d'éclosion est élevé. En présence d'une cause de feu, le départ de feu est probable. La vitesse de feu pourrait être assez forte. Ce cas est rencontré dans des situations où l'humidité de l'air est faible.



L'Indice Humus (IH) qui caractérise l'inflammabilité de la strate herbacée est très élevé



L'Indice d'Eclosion et Propagation (IEP) est de niveau 4 sur 5

Zone	Réserve	Dir. Vent	Force Vent		Tempé. Maxi.	Humi-dité	Nébu-losité	Pluie	IPse	IFM	Sèche-resse	Danger Final
	mm	°	Kt	km/h	°C	%	octas	mm	m/h			
301	72	150	9	16	25	39	3	0	0-650	30-50	2	L
302	53	150	9	16	30	36	3	0	0-650	30-50	3	M
303	51	160	10	18	32	35	3	0	0-650	30-50	3	M
304	31	190	14	25	32	32	1	0	1000-1300		4	S
305	32	180	12	22	33	30	1	0	900-1000		4	S
306	24	190	12	22	31	31	1	0	900-1000		4	S
307	23	190	12	22	30	55	1	0	800-900		4	M
308	28	220	14	25	34	30	1	0	1000-1300		4	S

APPEL DES SECOURS

16h49 : Appel du responsable du Vélo Rail, qui est SLL et précise que le feu part rapidement dans les broussailles.

Le CTA informe immédiatement la cellule FdF en précisant l'importance du départ

S'en suit une dizaine d'appel non exploitable qui signale la fumée mais sans pouvoir obtenir de précisions

MOYENS ENGAGES A L'APPEL

ALS 21 / 2 CCF ALS / GIFF 1 ALS (Ners) / HBE / auto engagement de CEVAIG 10 qui est au CSP ALES / Transit

Le PA Anduze en intervention SAP ne peut être déclenché.

Du fait de l'engagement des CCF ALS et du GIFF 1 ALS, conforme au départ type, le CIS SJG n'est pas sollicité (SJG assurera 2 missions SAP à 17h04 et 17h42)

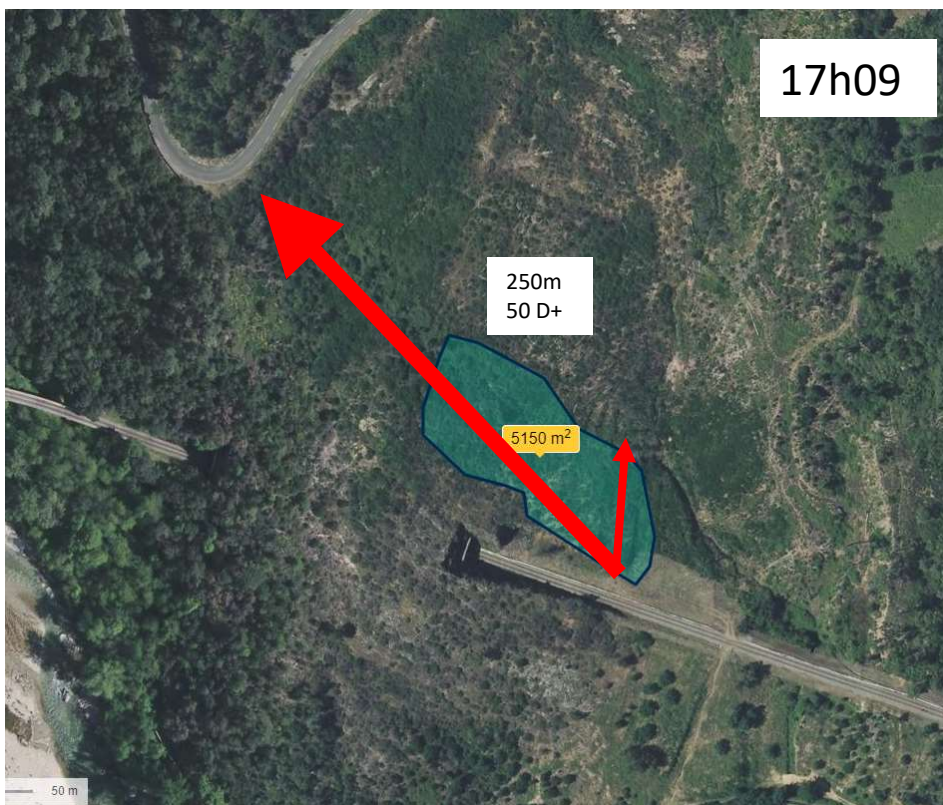
Le GIFF1 NIM est rapproché

SITUATION A L'ARRIVEE DES SECOURS

17h00 : MORANE 30 à 6 min signale fumée importante

17h04 : MORANE 30 à 3 min, gros panache marron

17h06 : MORANE 30 au largage Flanc gauche, dangel au contact, 5000m² de brûlés



17h06: ALS 21 se présente au départ de feu après avoir rencontré des problèmes d'accès dans la bamboueraie.
« Je confirme que le feu va monter vers la D50. Je poursuis reco et vous donne le point d'engagement des CCF »
17h14 : MORANE confirme les renforts avec maison menacée à T+15' dans l'axe
17h16 : Message HORUS : 5000m² de garrigues basses brûlés en pente ascendante, plusieurs dizaine d'hectares de menacés ainsi qu'habitation à T+15'. Il faut des moyens aériens supplémentaires.

Premières mesures prises par CDG

ALS 21 souhaite disposer ces 2 CCF à l'arrière du feu en appui du dangel mais ceux-ci sont injoignables du fait de la zone blanche. ALS 21 part donc à la rencontre de ses CCF et prends contact physique avec CA10 sur la D50 pour faire le point.

17h18: ALS 21 : 2/3 ha de brulés, le feu n'est pas encore sur la D50. ON peut le taper d'en bas.

CODIS à ALS 21 : Confirmation d'HORUS et MORANE que la priorité est donnée à l'avant sur la D50 pour DPS.

ALS 21 se rend avec ses 2 CCF sur la D50

17h20 : CEVAIG 10 SLL confirme que l'enjeu sera de couper le feu sur la D50, entre Générargues et Mialet. Confirme le PT à la mairie de Générargues

17h21 : HORUS retransmets un message de CA10. Demande 1 GIFF + ABE

17h27 : MORANE a effectué 10ne de largages, feu toujours en évolution.

17h29 : HBE n'arrive pas à joindre le COS

Zoom sur demande ABE

17h16 : Horus demande moyens aériens / **17h21** : CODIS demande alerte rouge au COZ

17h35 : COZ confirme 4 CL au décollage / **17h55** : décollage CL

18h08 : ASLL noria CL

18h16 : 2 CL en plus et DASH dans 40min





17h40 : CEVAIG 10 : le feu a sauté la D50 AVG, je demande 2 GIFF, le COGEFFO





17h50 :
le Flanc droit
s'écarte et
prend de
l'importance

17h50 : Flanc droit très actif



17h56 : CEVAIG 10 : Confirme les moyens demandés + 1 GIFF, Groupe ALIM. PC à la mairie de Générargues. 2CCF départ de feu, 1 GIFF en tête de feu. Prends COS et poursuis reco

18h00: Le feu a sauté la D50 Flanc Droit et se dirige vers Cammau



18h18 : PC activé mais le COS n'est pas au courant

18h52 : COS demande passage en PC niveau site. Le feu est dans les résineux, 15hectares brulés, plusieurs 10ne menacés 4 GIFF SLL, les ABE sont sur les habitations. Je demande 2 FdF4, 1 Col FdF. Je fais 3 secteurs avec les chefs de GIFF sur place. Je confirme PC à la mairie de Générargues.

19h05 : Demande 2 VSAV pour évacuation SP blessé. Chef de site au PC. Demande d'engagement du préventif reconstitué

19h58 : Feu en phase ascendante dans résineux qui se dirige vers Roucan. Evolution Défavorable FD.

FD : 2 GIFF / FG : 2 GIFF / Avant : ABE – DPS en cours sur habitat isolé – Demande une Col FdF en renfort + DIR + GAPP

20h05 : Chef PC au PC

20h25 : Dragon posé au PC

20h33 : Dernier passage du DASH

21h56 : Message PC Site : Feu dans un massif de résineux exposé versant Sud/Est. 15 à 20 ha de brulés, le feu n'évolue plus. COL 13 SLL. Feu fixé

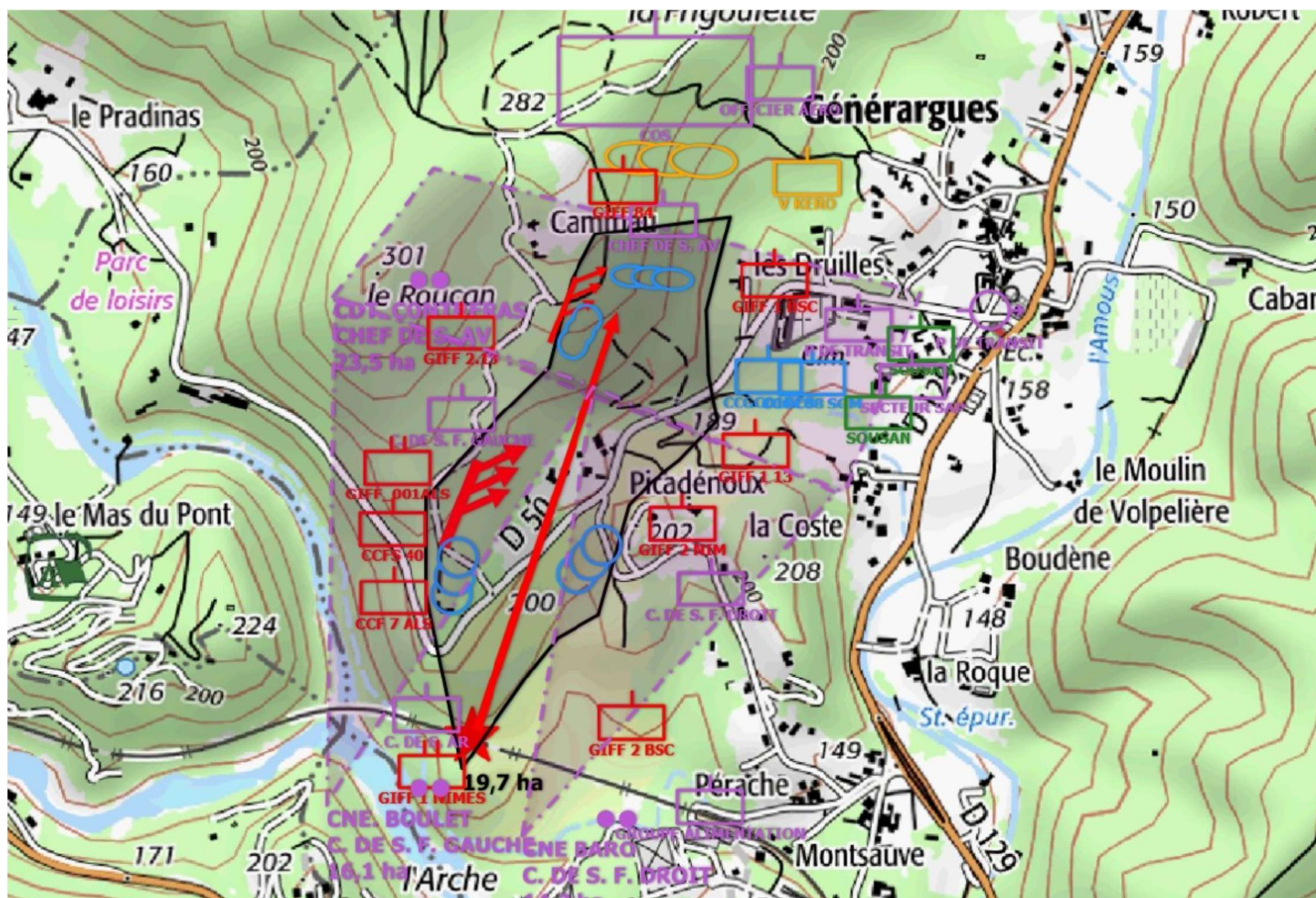
SP blessés

Sans anticiper les résultats de l'enquête du CHS, voici les premières constatations qui permettent de comprendre les causes de cet accident.

1	Le GIFF s'engage à partir de NERS, le transit se fait donc en tenue légère.
2	Après un stand-by à l'entrée de la bamboueraie et contact avec ALS21, le GIFF prend la route vers le D50. Pour le CDG, visuellement les équipiers et les chefs d'agrès sont en tenue complète.
3	Dès l'arrivée sur place, une ligne d'appui est immédiatement ordonnée.
4	Sans préparation, celle-ci se fait dans la précipitation, les personnels et engins sont au contact des flammes.
5	Il s'agit d'une réaction immédiate et non pas d'une action défensive préparée, comme enseignée, ce qui perturbe sa réalisation.

BILAN DEFINITIF

- 13 ha parcourus,
 - 50 engins,
 - 170 pompiers,
 - 1 HBE : 59 largages
 - 6 CL415 : 44 largages
 - 2 DASH : 7 largages
 - Dragon 34
 - Colonne du 13 en renfort
 - DIR Provence
 - Activation du PC de site
 - DDSIS et autorités locales SLL
 - 4 Sp blessés UR (3 évacués)
- Feu fixé à 22h00
 - Feu circonscrit à 1h26.
- Le 20/07/20:
 - 4 GIF du 30,
 - Colonne du 13,
 - Dragon 34 pour reconnaissance le matin
 - Caméra thermique
 - MORANE 30 SLL vers 18h pour les reprises
 - Surveillance pour la nuit:
 - 8 engins
 - Le 21/07/20:
 - 4 engins pour la journée



ELEMENTS PERFECTIBLES

- Coordination impérative entre les cadres SLL au préalable de l'engagement des engins
- Engagement précoce du PCC
- Appel par SMS aux cadres pour récupérer de la disponibilité de proximité
- Activation du PCC en respectant et maîtrisant les rôles de chacun
- Mise en place de la surveillance plan d'eau (voir convention 84/30 et 13/30 - OOFDF paragraphe 4.1.15)
- Engagement plus rapide des Feux tactiques notamment dans les Cévennes
- Caler et préciser en amont les rôles des opérateurs et chefs de salle CODIS
- Difficulté pour l'officier HBE à joindre le COS et à passer un message au CODIS vue les délais de rotation extrêmement court
- Gestion des autorités dans la conduite de l'opération
- Prise de conscience tardive de l'importance du sinistre

ELEMENTS DEFAVORABLES

- Montée en puissance du CODIS
- Manque de réactivité des personnels de la bamboueraie
- Manque d'un Officier renfort CODIS
- La gestion du PCC a été une charge pour le COS et non une aide
- Montée en puissance lente du commandement et des renforts
- Identification du COS et liaison radio avec celui-ci par l'officier HBE
- Décollage ABE à + de 30min

ELEMENTS FAVORABLES

- Bonne réactivité des COS qui ont su s'adapter aux différents aléas subits
- Vision claire du sinistre lors de la passation de consignes au FdF5
- Présence de l'astreinte mécanique
- Très bonne entente et échanges avec le PR ONF
- Off EM et Direction dans leur rôle

CE QU'IL FAUT RETENIR

- Ne pas hésiter à gonfler le départ type FdF si les GIFF sont plus éloignés que les 2^{èmes} ou 3^{èmes} appels
- Ne pas affecter trop tôt le chef de salle FdF à la reconstitution du préventif
- Identifier clairement la fonction de COS
- Zone blanche ANTARES dans la descente de Saint Sébastien, pas de contact entre les CCF et ALS 20
- Intérêt OPS pour le chef de colonne d'avoir accès aux photos HORUS
- L'officier CODIS doit être un chef d'orchestre au sein de la salle

PLAN D' ACTIONS

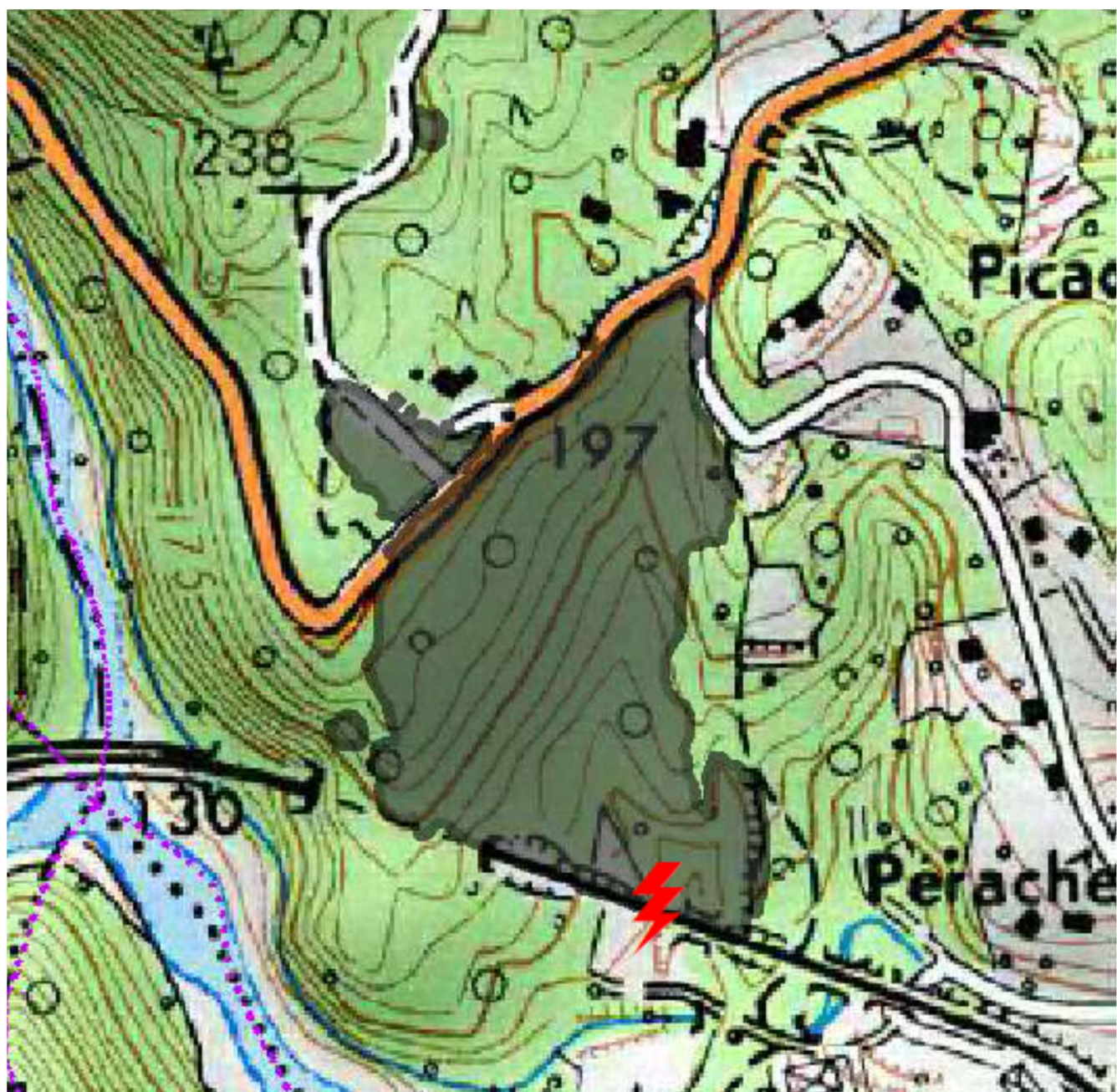
- Mettre à nue la zone de départ de feu qui est quasi identique depuis des années (TVC)
- Impliquer le CD30 dans le débroussaillage ciblé de la D50 au niveau du virage surplombant le gardon (CD30)
- Envisager un brulage dirigé régulier sur la zone
- Mettre à jour la FIR concernant la zone blanche ANTARES et tenter de résoudre le problème de l'accès à la clé pour la barrière. (GFRAP)
- Effectuer des exercices réguliers d'accueil des secours avec la bambouseraie (CSP ALES et GTCEVAIG)
- Sensibiliser les cadres à la stratégie d'attaque des FdF dans ce secteur (CSP ALES et GT CEVAIG)
- Réfléchir à la réorientation d'un opérateur ou au partage des rôles des opérateurs pour le suivi FdF (notamment voies radio)
- Travailler sur la manière de reconstituer le préventif

Conclusions

De manière générale et quasi unanime, les personnels interviewés expriment une lenteur de mise en route et de gestion de l'intervention. Ceci peut s'expliquer par un biais cognitif et le sentiment que cela ne va pas être le « feu du siècle », mais aussi par l'éloignement de la zone d'intervention.

Les remontées d'informations provenant de plusieurs sources (chef de colonne, chef de groupe, Horus, HBE) ont indéniablement brouillé la perception du développement du feu par le CODIS.

« De petite étincelle naît souvent grand feu. » [Proverbe provençal](#)



Groupement Opérations-CODIS/CTA

Rédacteur : Cdt TALLARON. J

Ont contribué à la rédaction : Lt Col CHARREYRON